



# **Triatló per relleus**

**Campionat de Catalunya**

## **Prova OPEN**

**Triatló per relleus**

*swim · bike · run*

## **Triatló JOVE**

**Infantil, Cadet i Juvenil**

**Pineda de Mar**

**06-06-2026**

## 1. La prova

Pineda de Mar acull novament la festa del triatló de la distància SuperSprint:

- **X TriRelay Triatló** per relleus (equips de 3 persones). Campionat de Catalunya de Triatló per relleus, distància SuperSprint.
- **VIII TriRelay Triatló Jove** (prova individual). Puntuable per Circuit Jove Triatlleta Complet: Infantil, Cadet i Juvenil.

**TriRelay Triatló** és una prova espectacular on **cadascun dels 3 integrants de cada equip realitza un triatló SuperSprint en la seva totalitat**, abans de passar el relleu al següent membre del seu equip. La classificació final està determinada pel temps entre la sortida del primer participant i l'arribada del darrer rellevista.

- a. Distàncies (per a cadascun dels participants):
  - Swim **300 m**
  - Bike **7 km**
  - Run **2 km**
- b. Proves:
  - **Elit Masculí** - Campionat Nacional de Catalunya - 1 sol equip per club.
  - **Elit Femení** - Campionat Nacional de Catalunya - 1 sol equip per club.
  - **Open** (prova oberta a federats i no federats, mateix o diferent club).
  - **Jove** (triatló individual SuperSprint, categories Infantil, Cadet i Juvenil).
- c. Lloc: **Pineda de Mar**
- d. Data: **Dissabte 06/06/2026**
- e. Horaris:
  - 13:30 – 17:00 Recollida de dorsals (**TOTS ELS PARTICIPANTS**)
  - 13:45 Obertura boxes «*check-in*» (ELIT i OPEN)
  - 14:45 Tancament boxes (ELIT i OPEN)
  - **15:00 Sortida Elit Masculí**
  - **15:03 Sortida Elit Femení**
  - **15:10 Sortida Open**
  - 15:00 Obertura boxes prova JOVE «*check-in*»
  - 16:30 Tancament boxes prova JOVE
  - 16:30 Obertura boxes «*check-out*» (ELIT i OPEN)
  - **16:45 Sortida Triatló Jove Masculí** (categories Infantil, Cadet i Juvenil)
  - **17:00 Sortida Triatló Jove Femení** (categories Infantil, Cadet i Juvenil)
  - 17:30 Obertura boxes prova JOVE «*check-out*»
  - **18:00 Sortida TriRelay HYATLÓ**
  - 18:00 Entrega de Premis i Regals Triatló ELIT, OPEN i JOVE
  - 20:00 Entrega de Premis TriRelay HYATLÓ

## 2. Inscripcions

- [Elit masculí](#)
- [Elit femení](#)
- [Open](#)
- [Jove](#)
- [HYATLÓ](#)

a. **Equips Elit** (masculí i femení): Segons el reglament de la Federació Catalana de Triatló, un sol equip (masculí i femení) podrà representar a cadascun dels clubs que vulguin optar al Campionat Nacional de Catalunya, modalitat relleus. La inscripció dels equips ELIT es realitzarà a través del [web de la federació](#).

b. **Equips Open**: La resta d'equips, modalitat relleus, participaran a la prova Open, oberta a:

- Segons equips de membres dels clubs ja representats a la prova Elit.
- Membres de clubs diferents que vulguin competir plegats.
- Participants no federats que vulguin fer equip.
- Federats i no federats que vulguin formar equip.
- Equips masculins, femenins o mixtes.

Els equips OPEN faran la seva inscripció a través del [web de l'organitzador](#).

c. **Preus Equips Elit: 90€** per equip.

d. **Preus Equips Open: 75€** per equip amb tots els components federats. Suplement de 5€ per cada component no federat. Suplement de 5€ pel lloguer del xip. Fiança de 20€ pel lloguer del xip a retornar en finalitzar la competició.

e. **Preus Triatló Jove: 18€** Suplement de 5€ si no s'està federat. Suplement de 5€ pel lloguer del xip. Fiança de 20€ pel lloguer del xip a retornar en finalitzar la competició.

La inscripció de la prova JOVE es realitzarà a través del [web de la federació](#).

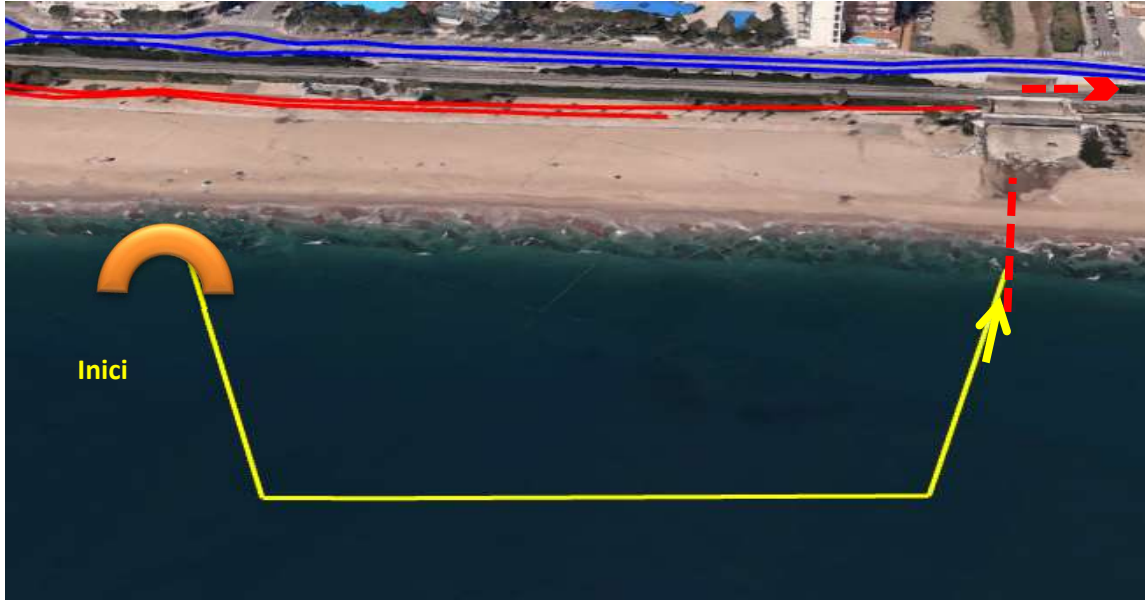
f. **Preus TriRelay HYATLÓ:**

- Federat FCTRI 45€
- No federat 49€

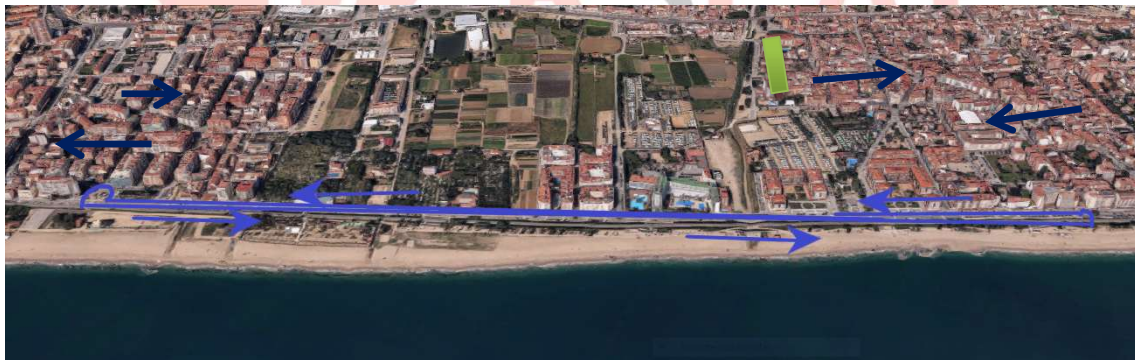
La inscripció de la prova HYATLÓ es farà a través del [web de la federació](#).

### 3. Circuits

**SWIM:** 300 m – 1 volta (línia groga)



**BIKE:** 7 km – 2 voltes (línia blava)



**RUN:** 2 km – 1 volta passeig marítim (línia vermella)



## 4. Com arribar-hi

<https://goo.gl/maps/dPtQmJ6fsoYwta917>

## 5. Trofeus i Premis

- Segons reglament de la FCT les proves puntuables per a la Lliga de Clubs de Duatló i Triatló hauran de repartir premis en metàl·lic.
- En el cas del TriRelay Triatló, l'import total de premis en metàl·lic a repartir serà de **720€**, els quals es distribuïran de la forma següent entre els tres equips Elit masculí i Elit femení que ocupin el pòdium:
  - 1r classificat Elit masculí **150€** i Elit femení **150€**
  - 2n classificat Elit masculí **120€** i Elit femení **120€**
  - 3r classificat Elit masculí **90€** i Elit femení **90€**
- Trofeu per als tres primers equips Elit masculí i Elit femení.
- Trofeu per als tres primers equips Open masculí, Open femení i Open mixt.
- Trofeu per als tres primers classificats masculí i femení del "Triatló JOVE", categories Infantil, Cadet i Juvenil.
- Trofeu per als tres primers classificats masculí i femení del "TriRelay HYATLÓ".
- Sorteig de material esportiu entre tots els participants.

**NOTA:** La categoria d'edat estarà determinada per l'edat del participant el 31 de desembre de l'any en què se celebri la competició.

## 6. Reglament FCT/FETRI

### 13. COMPETICIÓN POR RELEVOS

En la competición de relevos, cada componente del equipo completará un Triatlón, Duatlón o Triatlón de Invierno. Un equipo se compondrá de tres deportistas en competiciones masculinas o femeninas, y de cuatro deportistas en competiciones mixtas.

#### 13.1. EQUIPOS

Los equipos deben llevar durante toda la competición el uniforme de club que será el mismo para todos los componentes del equipo.

#### 13.2. RELEVOS

- a) El relevo se dará en la zona habilitada al efecto, conocida como "Zona de Relevo", que tendrá una longitud de 15 metros.
- b) El relevo se completará cuando el deportista que finaliza contacta con su mano, dentro de la zona de relevo, al deportista que empieza la competición.
- c) Si el contacto se produce fuera de la zona de relevo, el equipo recibirá una sanción de 10 segundos en el área de penalización.
- d) Si el relevo no se produce completamente, el equipo será descalificado.
- e) Antes del relevo, los deportistas esperarán en la zona de espera a las órdenes de los oficiales.

#### 13.3. ÁREA DE PENALIZACIÓN

Las sanciones por tiempo podrán ser cumplidas por cualquier integrante del equipo que esté compitiendo.

#### 13.4. LLEGADA

Sólo está permitido que el último integrante del equipo cruce la línea de meta.

#### 13.5. CRONOMETRAJE Y RESULTADOS

- a) El tiempo total es el tiempo del equipo, que va desde el inicio con el primer deportista, hasta que el tercero o cuarto cruza la línea de meta.
- b) Se cronometrarán y publicarán cada uno de los tiempos de los integrantes.

**Atenció:** No es podrà participar amb bicicleta de muntanya. Els equips podran compartir la mateixa bicicleta.

**Nota important per a la prova OPEN:** Els 3 components de cada equip NO hauran de portar necessàriament el mateix uniforme.

## 7. Contacte + info

[info@trirelay.cat](mailto:info@trirelay.cat)

<http://trirelay.cat/>

Tel. 606 344 862