



Triatló per relleus

Campionat de Catalunya

Prova OPEN

Triatló per relleus

swim · bike · run

Triatló JOVE

Infantil, Cadet i Juvenil

Pineda de Mar

06-06-2026

1. La prova

Pineda de Mar acull novament la festa del triatló de la distància SuperSprint:

- **X TriRelay Triatló** per relleus (equips de 3 persones). Campionat de Catalunya de Triatló per relleus, distància SuperSprint.
- **VIII TriRelay Triatló Jove** (prova individual). Campionat de Catalunya de Triatló categories Infantil, Cadet i Juvenil.

TriRelay Triatló és una prova espectacular on **cadascun dels 3 integrants de cada equip realitza un triatló SuperSprint en la seva totalitat**, abans de passar el relleu al següent membre del seu equip. La classificació final està determinada pel temps entre la sortida del primer participant i l'arribada del darrer rellevista.

- a. Distàncies (per a cadascun dels participants):
 - Swim **300 m**
 - Bike **7 km**
 - Run **2 km**
- b. Proves:
 - **Elit Masculí** - Campionat Nacional de Catalunya - 1 sol equip per club.
 - **Elit Femení** - Campionat Nacional de Catalunya - 1 sol equip per club.
 - **Open** (prova oberta a federats i no federats, mateix o diferent club).
 - **Jove** Campionat Nacional de Catalunya (triatló individual SuperSprint, categories Infantil, Cadet i Juvenil).
- c. Lloc: **Pineda de Mar**
- d. Data: **Dissabte 06/06/2026**
- e. Horaris:
 - 13:30 – 17:00 Recollida de dorsals (**TOTS ELS PARTICIPANTS**)
 - 13:45 Obertura boxes «*check-in*» (ELIT i OPEN)
 - 14:45 Tancament boxes (ELIT i OPEN)
 - **15:00 Sortida Elit Masculí**
 - **15:03 Sortida Elit Femení**
 - **15:10 Sortida Open**
 - 15:00 Obertura boxes prova JOVE «*check-in*»
 - 16:30 Tancament boxes prova JOVE
 - 16:30 Obertura boxes «*check-out*» (ELIT i OPEN)
 - **16:45 Sortida Triatló Jove Masculí** (categories Infantil, Cadet i Juvenil)
 - **17:00 Sortida Triatló Jove Femení** (categories Infantil, Cadet i Juvenil)
 - 17:30 Obertura boxes prova JOVE «*check-out*»
 - **18:00 Sortida TriRelay HYATLÓ**
 - 18:45 Entrega de Premis i Regals Triatló ELIT, OPEN i JOVE
 - 20:00 Entrega de Premis TriRelay HYATLÓ

2. Inscripcions

- [Elit masculí](#)
- [Elit femení](#)
- [Open](#)
- [Jove](#)
- [HYATLÓ](#)

a. **Equips Elit** (masculí i femení): Segons el reglament de la Federació Catalana de Triatló, un sol equip (masculí i femení) podrà representar a cadascun dels clubs que vulguin optar al Campionat Nacional de Catalunya, modalitat relleus. La inscripció dels equips ELIT es realitzarà a través del [web de la federació](#).

b. **Equips Open**: La resta d'equips, modalitat relleus, participaran a la prova Open, oberta a:

- Segons equips de membres dels clubs ja representats a la prova Elit.
- Membres de clubs diferents que vulguin competir plegats.
- Participants no federats que vulguin fer equip.
- Federats i no federats que vulguin formar equip.
- Equips masculins, femenins o mixtes.

Els equips OPEN faran la seva inscripció a través del [web de l'organitzador](#).

c. **Preus Equips Elit: 90€** per equip.

d. **Preus Equips Open: 75€** per equip amb tots els components federats. Suplement de 5€ per cada component no federat. Suplement de 5€ pel lloguer del xip. Fiança de 20€ pel lloguer del xip a retornar en finalitzar la competició.

e. **Preus Triatló Jove: 18€** Suplement de 5€ si no s'està federat. Suplement de 5€ pel lloguer del xip. Fiança de 20€ pel lloguer del xip a retornar en finalitzar la competició.

La inscripció de la prova JOVE es realitzarà a través del [web de la federació](#).

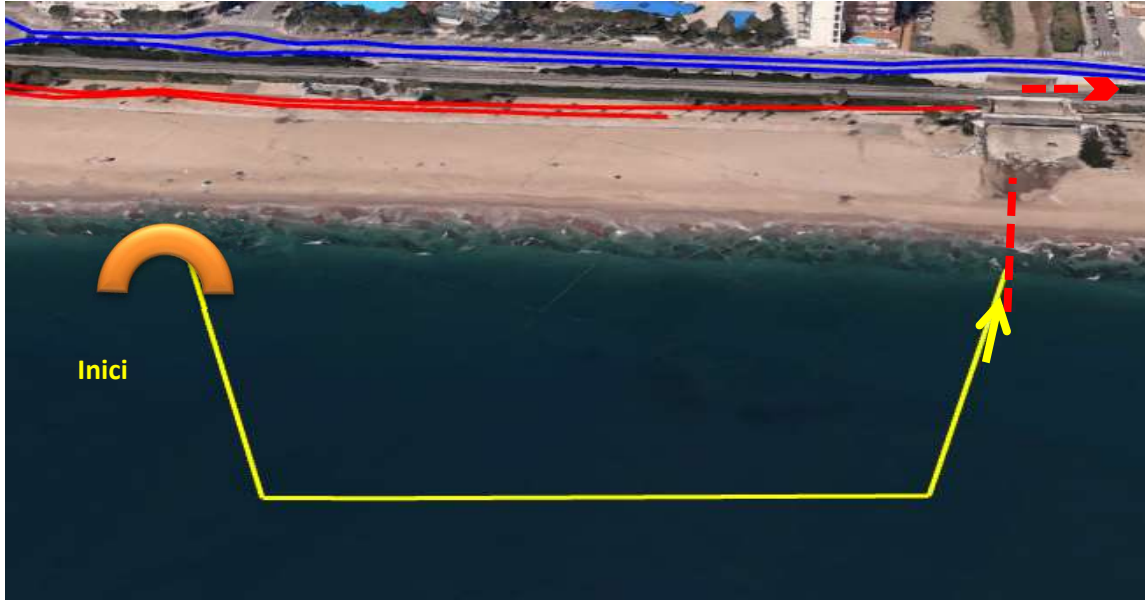
f. **Preus TriRelay HYATLÓ:**

- Fins 28/05/26
 - Federat FCTRI 45€
 - No federat 49€
- A partir 29/05/26
 - Federat FCTRI 59€
 - No federat 64€

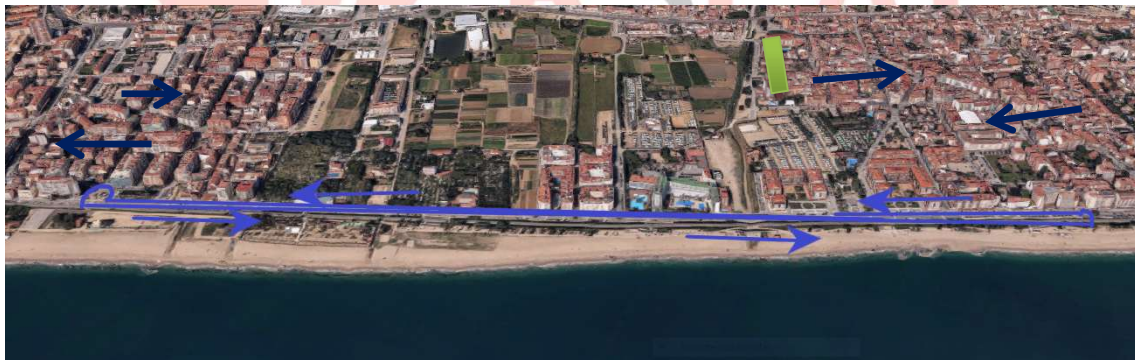
La inscripció de la prova HYATLÓ es farà a través del [web de la federació](#).

3. Circuits

SWIM: 300 m – 1 volta (línia groga)



BIKE: 7 km – 2 voltes (línia blava)



RUN: 2 km – 1 volta passeig marítim (línia vermella)



4. Com arribar-hi

<https://goo.gl/maps/dPtQmJ6fsoYwta917>

5. Trofeus i Premis

- Segons reglament de la FCT les proves puntuables per a la Lliga de Clubs de Duatló i Triatló hauran de repartir premis en metàl·lic.
- En el cas del TriRelay Triatló, l'import total de premis en metàl·lic a repartir serà de **720€**, els quals es distribuiran de la forma següent entre els tres equips Elit masculí i Elit femení que ocupin el pòdium:
 - 1r classificat Elit masculí **150€** i Elit femení **150€**
 - 2n classificat Elit masculí **120€** i Elit femení **120€**
 - 3r classificat Elit masculí **90€** i Elit femení **90€**
- Trofeu per als tres primers equips Elit masculí i Elit femení.
- Trofeu per als tres primers equips Open masculí, Open femení i Open mixt.
- Trofeu per als tres primers classificats masculí i femení del "Triatló JOVE", categories Infantil, Cadet i Juvenil.
- Trofeu per als tres primers classificats masculí i femení del "TriRelay HYATLÓ".
- Sorteig de material esportiu entre tots els participants.

NOTA: La categoria d'edat estarà determinada per l'edat del participant el 31 de desembre de l'any en què se celebri la competició.

6. Reglament FCT/FETRI

13. COMPETICIÓN POR RELEVOS

En la competición de relevos, cada componente del equipo completará un Triatlón, Duatlón o Triatlón de Invierno. Un equipo se compondrá de tres deportistas en competiciones masculinas o femeninas, y de cuatro deportistas en competiciones mixtas.

13.1. EQUIPOS

Los equipos deben llevar durante toda la competición el uniforme de club que será el mismo para todos los componentes del equipo.

13.2. RELEVOS

- a) El relevo se dará en la zona habilitada al efecto, conocida como "Zona de Relevo", que tendrá una longitud de 15 metros.
- b) El relevo se completará cuando el deportista que finaliza contacta con su mano, dentro de la zona de relevo, al deportista que empieza la competición.
- c) Si el contacto se produce fuera de la zona de relevo, el equipo recibirá una sanción de 10 segundos en el área de penalización.
- d) Si el relevo no se produce completamente, el equipo será descalificado.
- e) Antes del relevo, los deportistas esperarán en la zona de espera a las órdenes de los oficiales.

13.3. ÁREA DE PENALIZACIÓN

Las sanciones por tiempo podrán ser cumplidas por cualquier integrante del equipo que esté compitiendo.

13.4. LLEGADA

Sólo está permitido que el último integrante del equipo cruce la línea de meta.

13.5. CRONOMETRAJE Y RESULTADOS

- a) El tiempo total es el tiempo del equipo, que va desde el inicio con el primer deportista, hasta que el tercero o cuarto cruza la línea de meta.
- b) Se cronometrarán y publicarán cada uno de los tiempos de los integrantes.

Atenció: No es podrà participar amb bicicleta de muntanya. Els equips podran compartir la mateixa bicicleta.

Nota important per a la prova OPEN: Els 3 components de cada equip NO hauran de portar necessàriament el mateix uniforme.

7. Contacte + info

info@trirelay.cat

<http://trirelay.cat/>

Tel. 606 344 862