

Ens plau informar-vos que el proper diumenge **3 de març de 2019** es celebra la VI edició de la **Duatló de Girona** i de la **Duatló Infantil** organitzades pel club **Triatló Girona Costa Brava Tradelinn** (TGCBIInn) www.tgcbinn.com, amb el suport de la Federació Catalana de Triatló (FCTRI), del Consell Català de l'Esport i la UFEC, i amb la col·laboració dels Ajuntaments de Girona, Sant Gregori, Cartellà i Canet d'Adri, Diputació de Girona i Consell Comarcal del Gironès.

La **VI Duatló de Girona** forma part de les duatlons de carretera en modalitat Sprint incloses al calendari de curses de la FCTRI puntuable pel **Campionat Nacional de Catalunya per Categories**.

També es celebrarà la **VI Duatló Infantil** anys 2005-2013, amb distàncies adaptades per nens i nenes de 6 a 14 anys. Us recordem que per tots els participants **menors d'edat** cal l'autorització del pare/mare/tutor/tutora segons es detalla al reglament de la prova.

Horari Duatló Infantil

08:00 Obertura instal·lacions
08:30-09:15 Lliurament dorsals
09:00-09:25 Check In bicicletes
09:30 Sortida
10:30 Check Out bicicletes
13:30 Tancament instal·lacions

Horari Duatló de Girona

08:00 Obertura instal·lacions
09:00-10:15 Lliurament dorsals
10:00-10:25 Check In bicicletes
10:30 Sortida
12:30-13:00 Lliurament premis
13:00 Check Out bicicletes
13:30 Tancament instal·lacions

Els i les participants gaudiran dels següents serveis:

- Vestidors i dutxes al Pavelló Municipal Girona Fontajau
- Servei de recuperació a càrrec d'EUSES
- Servei de Guarda-roba
- Avituallaments durant la cursa i a l'arribada
- Assistència mecànica abans de la cursa gràcies a Bicicletes Fortià.
- Trofeus pels 3 primers classificats absoluts masculins i femenins, pels 3 primers clubs masculins i femenins i per al primer de cada categoria masculí i femení.
- Servei d'assistència mèdica i cotxe escombra.
- Bossa del corredor amb productes dels col·laboradors, una motxilla personalitzada gentilesa d'HIPRA i també un obsequi personalitzat de la Duatló de Girona.

Les **inscripcions** a la Duatló de Girona es poden fer al següent enllaç <http://www.triatlo.org/competicions/informacio/?idcompeticio=190130> i pel Duatló Infantil a <http://www.triatlo.org/competicions/informacio/?idcompeticio=19050>

Ens podeu seguir i estar al dia a les xarxes socials de la Duatló de Girona, Facebook i Instagram, i sobretot a la web del Duatló www.duatlogirona.com, on s'especifica el recorregut detallat dels circuits, zones d'aparcament, com accedir a la prova, etc.

REGLAMENT

1. **ORGANITZACIÓ.** La Duatló de Girona i la Duatló Infantil www.duatlogirona.com (en endavant “la prova”) estan organitzades pel Club Triatló Girona Costa Brava Tradelnn www.tgcbinn.com (en endavant “l’organització”) amb CIF G17829169, domicili social al carrer Ciutadans, número 11, de Girona (17001) i amb correu electrònic duatlogirona@tgcbinn.com.
2. **ACCEPTACIÓ DEL REGLAMENT.** La inscripció a la prova comporta l’acceptació sense reserves d’aquest reglament. La seva interpretació i tot allò que no quedi expressament regulat serà resolt per l’organització, que aplicarà aquest reglament i en tot allò no previst, la normativa de la FCTRI www.triatló.cat.
3. **DECLARACIÓ RESPONSABLE.** El o la participant, o representant del menor, declara que el o la participant:
 - a) Ha llegit i accepta aquest reglament i la normativa de la FCTRI relativa a la prova.
 - b) Ha examinat en què consisteix la prova, coneix els riscos que comporta i les condicions meteorològiques que poden concórrer i declara que el o la participant es troba en bones condicions físiques i de salut per realitzar-la, i ser l’únic responsable de la seva condició física, del correcte funcionament de la seva equipació i bicicleta, així com de qualsevol problema mèdic o mecànic que es pugui presentar, o dels danys o perjudicis que es puguin generar a sí mateix o a tercers, exonerant expressament a l’organització i a la FCTRI. Qualsevol intolerància o possible complicació mèdica s’ha de posar en coneixement de l’organització.
 - c) Tindrà un comportament esportiu i respectuós amb la resta de participants, amb els membres de l’organització, els jutges o àrbitres de la FCTRI, els cossos de seguretat, els serveis d’atenció mèdica i amb els espectadors.
 - d) Respectarà el medi ambient de la zona on es celebra la prova, sense llençar o abandonar envasos, equipació, eines o qualsevol altre objecte fora dels punts habilitats a l’efecte.
 - e) Mantindrà un comportament cívic i respectuós amb els espais públics i equipaments urbans per on circuli la prova. En cas de necessitat farà servir els WC habilitats a l’efecte.
 - f) Realitzarà tot el recorregut complert, pel traçat senyalitzat per l’organització, i seguirà en tot cas les indicacions de l’organització, dels jutges de la FCTRI, dels cossos de seguretat o dels serveis d’atenció mèdica.
 - g) Coneix que el dopatge està completament prohibit i declara que no farà servir cap substància dopant; les excepcions mèdiques es sotmetran a la normativa de la FCTRI.
 - h) Realitzarà la prova de ciclisme amb bicicleta de carretera i casc homologat. No està permès l’ús de qualsevol altra tipus de bicicleta o vehicle, ni l’ús de cap motorització.
 - i) Autoritza a que les dades del o la participant com el seu nom, cognoms, sexe, any de naixement o edat, categoria, club i marca personal, siguin publicades a les llistes d’inscrits, a les classificacions o resultats, o a qualsevol altra llista o publicació relacionada amb la prova.
 - j) Autoritza expressament a l’organització i els seus patrocinadors a utilitzar gratuïtament les imatges, àudio i vídeo enregistrades amb motiu de la prova i a on aparegui el o la participant, fins i tot dels menors d’edat, i això sense cap límit temporal o territorial. Aquestes imatges, àudio o vídeo poden figurar i ser difoses en tot tipus de suport i canals –coneguts actualment o futurs, complertes o editades-, i especialment, en materials de promoció de l’organitzador.

- k) Autoritza a que les seves dades de caràcter personal subministrades amb ocasió de la prova s'incorporin a un fitxer titularitat de l'organitzador TGCBInn. La finalitat d'aquest fitxer és gestionar la seva participació a la prova, informar-li sobre inscripció, resultats o properes edicions, gestionar llicències o assegurances, així com realitzar accions de marketing i promocions destinades a potenciar imatge de marca, productes concrets o properes proves de l'organitzador. Les dades relatives a llicències o inscripció poden ser cedides a la FCTRI, les relatives a l'assegurança a l'asseguradora de la prova, les relatives al pagament al banc a través del qual es cobra la inscripció, les dades mèdiques poden ser cedides als serveis d'assistència mèdica i el seu correu electrònic pot ser cedit als patrocinadors o col·laboradors de la prova per enviar-li comunicacions comercials. En qualsevol moment i tal com estableix la normativa de protecció de dades personals, el o la participant pot exercir el seu dret d'accés, rectificació, supressió, oposició, limitació i portabilitat mitjançant escrit o correu electrònic dirigit a l'organitzador i aportant una còpia del DNI.
4. **INSCRIPCIÓ.** La inscripció és personal, i només serà vàlida previ pagament i acceptació del present Reglament. La inscripció es tancarà quan s'assoleixin els 500 inscrits per la Duatló de Girona, els 100 inscrits per la Duatló Infantil, o bé el dijous anterior a la prova a les 24h. En cap cas es realitzaran inscripcions el mateix dia de la cursa. Un cop feta la inscripció, no es podrà fer cap anul·lació, ni cap devolució de diners. L'organització queda exonerada de qualsevol responsabilitat en cas d'existir qualsevol error o omissió a les dades subministrades pel participant que impedeixi la seva identificació o comunicació. L'organització es reserva el dret de cancel·lar qualsevol participació amb dorsals que no siguin els originals subministrats per l'organització.
- Pels participants menors d'edat caldrà l'autorització del pare/mare/tutor o tutora (en endavant el/la responsable del menor), la qual s'haurà de lliurar en el moment de fer la inscripció (es pot descarregar l'autorització PDF del web), adjuntant fotocòpia del DNI del/la responsable del menor i les seves dades de contacte. Els menors d'edat hauran d'estar acompanyats abans i després de la prova per la persona que designi el responsable del menor.
5. **PREUS.** Els preus, sense comptar el xip i l'assegurança, son els següents:
- Federats 25€ (Juniors 8€)
 - No federats 35€ (Juniors 20€)
6. **CATEGORIES.** S'estableix una categoria absoluta masculina i una altra femenina. A banda de les categories absolutes, hi haurà les següents categories per edat:
- 15-16 anys CADET
 - 17-19 anys JUNIOR
 - 20-23 anys SUB 23
 - 24-39 anys ABSOLUTA
 - 40-49 anys VETERANS
 - 50-59 anys VETERANS 2
 - 60 o més anys VETERANS 3
7. **XIP OBLIGATORI.** Per participar a la prova és obligatori córrer amb xip. El xip és personal i intransferible. En cas de disposar de xip groc de cronometratge Champion Chip cal fer constar el seu codi al moment de fer la inscripció. En cas de no disposar-ne, l'organització facilitarà un que s'ha de retornar al final de la prova i que comporta el pagament d'un suplement en el moment de la inscripció.

8. **RECOLLIDA DE DORSAL.** Els inscrits no federats, podran recollir el dorsal en el punt de sortida/arribada des de una hora i mitja (1h30') abans de l'inici de la prova fins a un quart d'hora (15') abans. El fet de no retirar el dorsal i la bossa del corredor en la forma indicada implica la seva renúncia automàtica. Per recollir el dorsal cal acreditar-se amb DNI o document oficial. Sense aquesta acreditació l'organització no lliurarà cap dorsal, ni cap xip, i per tant no es podrà participar a la prova. Els inscrits federats novells recolliran el dorsal al lloc habilitat per la FCTRI el dia de la prova. La resta d'inscrits federats hauran de venir amb el dorsal oficial de la FCTRI.
9. **DIA, HORA I LLOC DE LA PROVA.** La Duatló de Girona es celebrarà el diumenge 3 de març a les 10:30h. El punt de sortida i d'arribada estarà situat davant del Pavelló Municipal de Fontajau de Girona.

La Duatló Infantil es celebrarà el mateix diumenge 3 de març a les 9:30h. El punt de sortida i arribada és la zona del pont de Fontajau.

Horari Duatló Infantil

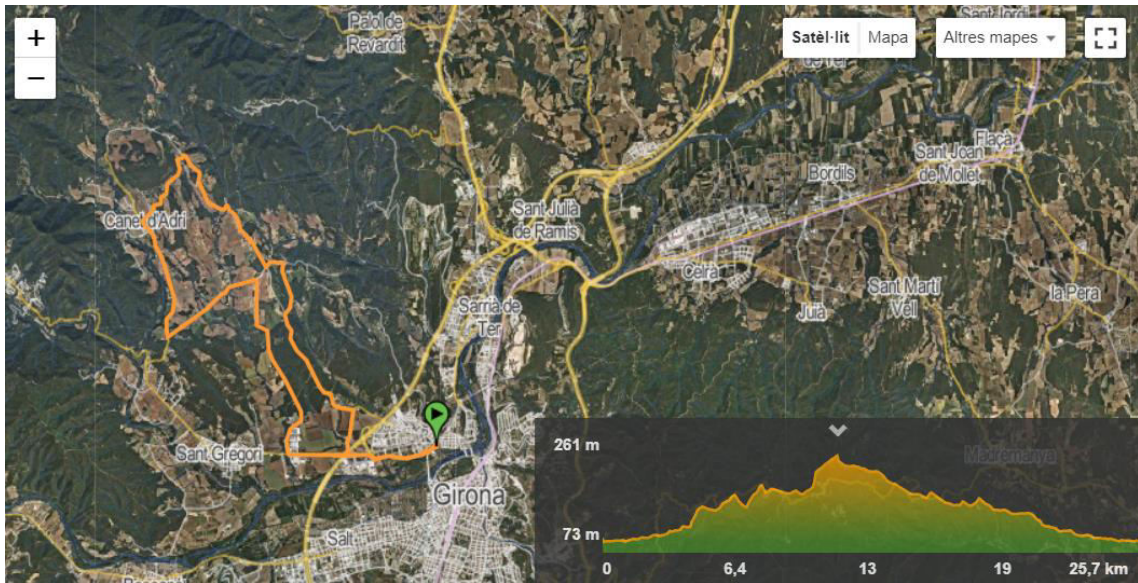
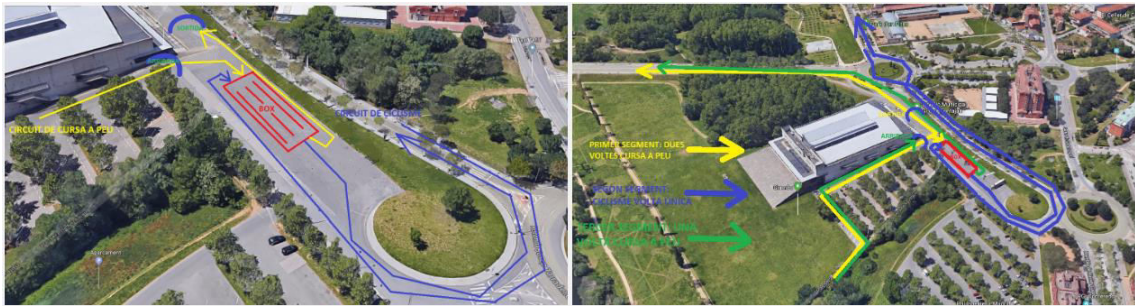
08:00 Obertura instal·lacions
08:30-09:15 Lliurament dorsals
09:00-09:25 Check In bicicletes
09:30 Sortida
10:30 Check Out bicicletes
13:30 Tancament instal·lacions

Horari Duatló de Girona

09:00 Obertura instal·lacions
09:00-10:15 Lliurament dorsals
10:00-10:25 Check In bicicletes
10:30 Sortida
12:30-13:00 Lliurament premis
13:00 Check Out bicicletes
13:30 Tancament instal·lacions

10. **CIRCUITS.** El circuit de la Duatló de Girona estarà senyalitzat per l'organització i te 3 segments:
- 2 voltes al circuit de 2,5 km de cursa a peu (un total de 5 km). Aquest primer segment combina asfalt i sorra, i transcorre entre el Pavelló Municipal de Girona-Fontajau i la Devesa.
 - 1 volta al circuit de ciclisme (25 km) que transcorre pels municipis de Cartellà, Canet d'Adri i Girona, amb 298 metres de desnivell positiu.
 - 1 volta última volta al mateix circuit de cursa a peu del primer segment (2,5 km).





El circuit de la **Duatlò Infantil** estarà també senyalitzat per l'organització i transcorre des de la zona del pont de Fontajau fins el carrer de Roberto Bolaños Àlavos (direcció a la Nestlé). La Duatló Infantil tindrà 2 distàncies:

- per edats de 6 a 10 anys: 800 metres de cursa a peu, 2 km de ciclisme i 500 metres de cursa a peu.
- per edats d'11 a 14 anys: 1000 metres de cursa a peu, 4 km de ciclisme (2 voltes) i 800 metres de cursa a peu.



11. **AVITUALLAMENTS.** A la Duatló de Girona hi haurà:
- 2 avituallaments líquids situats al km 2'5 i 5 de la primera volta de la cursa a peu,
 - un altra avituallament acabada la prova de ciclisme; i,
 - després d'arribar a meta, un avituallament sòlid i líquid.

A la Duatló Infantil hi haurà un avituallament sòlid i líquid després d'arribar a meta.

12. **DESENVOLUPAMENT DE LA PROVA.** Els Jutges de la FCTRI controlaran el desenvolupament de la prova i resoldran les possibles reclamacions. Es recorda que:
- Abans de començar la prova, quan es vulgui deixar la bicicleta a la zona de boxes, s'ha de portar el casc posat i el dorsal, placa i xip visibles.
 - No es pot entrar amb cap tipus de bossa als boxes.
 - A les transicions no es pot pujar a la bicicleta fins sortir de la zona de transició i arribar a la línia marcada pels jutges.
 - A l'arribar a boxes amb la bicicleta, s'ha de respectar la línia que indica a on posar el peu a terra.
 - Al segon segment, s'ha de portar el casc correctament lligat des d'abans d'agafar la bicicleta i mentre no torni a deixar-se la bicicleta correctament col·locada a l'slot assignat.
 - Un cop finalitzada la competició, serà imprescindible portar el dorsal visible per poder treure la bicicleta de boxes.
13. **SEGURETAT DURANT LA PROVA.** La seguretat a la via pública serà responsabilitat dels cossos de seguretat o policia. Els serveis mèdics estaran autoritzats a retirar qualsevol participant per raons mèdiques.

Durant la prova queda prohibida l'entrada al circuit de qualsevol vehicle que no formi part de l'organització, dels cossos de policia, serveis mèdics o premsa autoritzada, i es trobi degudament identificat.

Es prohibeix ser acompanyat o ajudat per altres persones que no siguin participants de la prova, membres de l'organització o de l'equip mèdic. Es prohibeix fer l'arribada a meta sent acompanyat de familiars, amics i en especial de menors d'edat.

És convenient que tot participant es sotmeti, prèviament, a un reconeixement mèdic adequat que permeti valorar la seva condició, en especial si hi ha antecedents de malalties cardiorespiratòries, articulars, metabòliques, hipertensives o similars, o bé en persones sedentàries o d'edat superior als 50 anys. Si en el decurs de la prova es nota fatiga intensa o dolors musculars o articulars, és preferible parar i reposar. Els corredors que ho desitgin tenen a la cua de la cursa el servei de cotxe escombra que els portarà a l'arribada (aforament limitat a la seva capacitat).

14. **ASSEGURANÇA.** Cada participant inscrit quedarà cobert per una assegurança mèdica puntual i obligatòria que queda inclosa dins el preu de la inscripció. Els mínims de cobertura són els preveu la normativa vigent sobre assegurança esportiva. L'organització queda exonerada pel participant o pel seu representant, de qualsevol responsabilitat pels danys o perjudicis que pugui tenir el participant.
15. **TEMPS DE TALL.** La cursa es tancarà 2 hores després de la sortida. Els participants quedaran fora de la protecció de l'organització en el tram de ciclisme si superen un retard de més de 30 minuts sobre el primer participant. En aquest cas tindran la opció

de pujar al cotxe escombra o be, seguir el circuit que quedarà obert a la circulació de vehicles i per tant, respectant totes les normes de circulació de la via.

16. **DESQUALIFICACIONS.** Qualsevol participant podrà ser desqualificat si :
- Mostra un estat físic deficient o dona positiu al control de substàncies dopants.
 - No realitza el circuit complet pel recorregut marcat per l'organització o no passa pels punts de control.
 - No porta el xip corresponent a la sabatilla o al turmell.
 - No porta el número de dorsal en el lloc visible indicat per la FCTRI.
 - Mostra un comportament poc esportiu, irrespectuós o incívic.
 - No fa cas de l'organització, jutges de la FCTRI o policia.
 - No respecta l'establert en aquest reglament o a la normativa FCTRI.
17. **CLASSIFICACIONS OFICIALS.** Les classificacions oficials seran publicades el mateix dia de la cursa a la pàgina web oficial de la FCTRI <http://www.triatlo.org/>. Qui no passi pels punts de control de pas o qui resulti desqualificat no apareixerà a la classificació oficial. Les reclamacions sobre les classificacions s'hauran de presentar a l'organització per escrit fins a 30 minuts després d'haver fet públics els resultats, i la decisió dels Jutges de la FCTRI i, en el seu defecte, de l'organització serà inapel·lable.
18. **TROFEUS O MEDALLES**
- Als 3 primers homes a la classificació general.
 - A les 3 primeres dones a la classificació general.
 - Al primer home i a la primera dona de cada categoria per edat.
19. **SERVEIS AL CORREDOR.** Els i les participants gaudiran dels següents serveis:
- Vestidors i dutxes al Pavelló Municipal Girona Fontajau de 8 a 13:30h.
 - Servei de guarda-roba al Pavelló Municipal Girona Fontajau de 8 a 13:30h.
 - Avituallaments duran la cursa i arribada.
 - Servei de recuperació a càrrec d'EUSES
 - Assistència mecànica abans de la cursa.
 - Servei d'assistència mèdica i cotxe escombra.
 - Bossa del corredor.
 - Trofeus o medalles i sorteigs o descomptes diversos.
20. **CANVIS.** L'organització es reserva el dret de modificar aquest Reglament si les circumstàncies ho demanen. En cas que l'organització decideixi la modificació dels horaris, del circuit o fins i tot de la data de la prova per motius aliens a l'organització, - com per exemple per motius meteorològics o de força major-, no es farà cap devolució de l'import de la inscripció però en aquest cas, es permetrà el canvi de participant o el canvi per una inscripció a la propera prova que celebri l'organització, sense que en cap cas hagi dret a cap compensació addicional.